

museo histórico de sagunto

LOCALIDAD:
SAGUNTO (V)

TIPOLOGÍA:
ARQUEOLOGÍA



Un gran *museo* *histórico* con 320 piezas esenciales

Tras haberse finalizado las obras de remodelación y restauración de la Casa del Mestre Peña, el nuevo Museo Histórico de Sagunto ha abierto sus puertas con la exposición de un total de 320 obras y piezas arqueológicas

El Museo Histórico de Sagunto abrió sus puertas a finales del mes de mayo de 2007, en la recuperada Casa del Mestre Peña, un edificio de los siglos XIV y XV. Hace diez años que se iniciaron los trámites para sustituir el antiguo Museo Arqueológico de Sagunto, anexo al teatro por este nuevo centro que exhibe un total de 320 obras y piezas arqueológicas en dos plantas diferenciadas.

La restauración del edificio, situado en el barrio de la judería, ha dado prioridad a la conservación de

los elementos constructivos que han tenido significación histórica.

El proyecto de intervención sobre el edificio desarrolla tres objetivos principales, como son el respeto a la actual realidad construida, la vinculación del proyecto a un discurso expositivo articulado en torno a la exhibición de las piezas arqueológicas más importantes del pasado íbero y romano de la ciudad y la reconfiguración del edificio, que adquiere uso público y se convierte en una arquitectura de carácter institucional.



Datos de interés

Año de fundación: 2006
 Director: -
 Titularidad: Generalitat Valenciana.
 Sistema Valenciano de Museos.

Dirección:
 C/ Castell, 23
 46500 Sagunto (Valencia)
 Teléfono: 962 66 40 96
 @: -

Horario: Invierno: martes a sábado, de 11 a 18 horas; Domingos y festivos, de 11 a 15 horas.
 Verano: martes a sábado, de 11 a 20 horas. Domingos y festivos, de 11 a 15 horas.

Entradas: Gratuita

En la página anterior:

a) Fachada del edificio del museo, la restaurada Casa del Mestre Penya en la calle del Castillo.

En esta página:

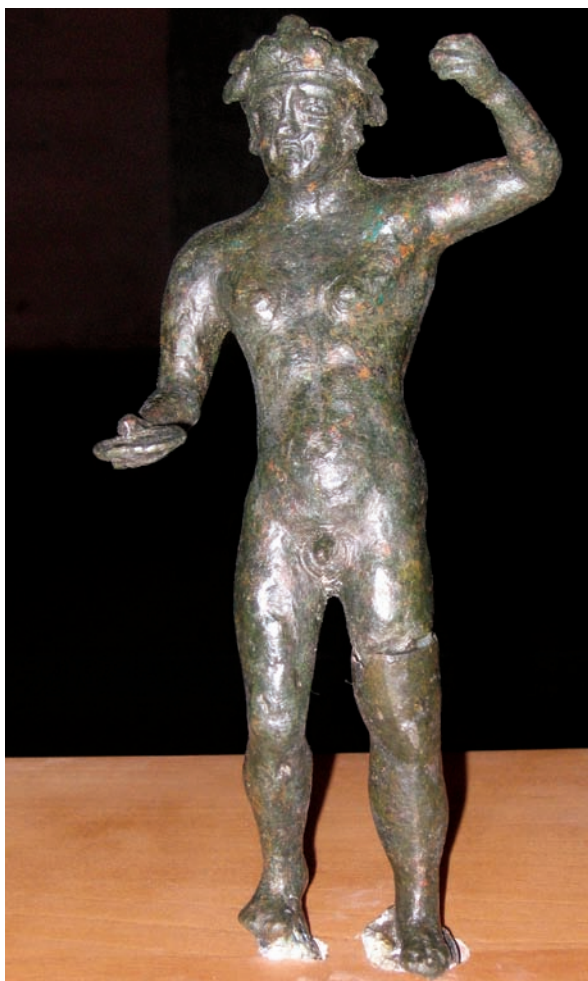
b) Sala de escultura privada romana con detalle de algunas piezas que se exponen;
 c) Sala del comercio ibero-romano



Debido al pequeño tamaño del edificio, está previsto que las piezas expuestas se vayan sustituyendo por otras periódicamente para que todo el pa-

trimonio pueda ser contemplado.

Las esculturas y objetos que se exponen han sido cedidos por el Ministerio de Cultura, mientras que el



En esta página:
a) Estatuilla de bronce. Baco con pátera. Siglo I a.C.
 Excavaciones de González Simancas en el Castillo de Sagunto;
b) Pedestal con inscripción honorífica y fragmento
 de escultura de personaje togado. Epoca romana. Siglo I d.C.
 Excavaciones de González Simancas en el Castillo de Sagunto

Ayuntamiento ha sido el encargado de ceder el histórico edificio donde se exponen los fondos museísticos.

Importante legado romano

El recorrido por las salas de exposición sitúa al visitante, en primer lugar, en la planta baja. Es en este espacio donde se organizan tres ámbitos claramente diferenciados y que se dedica, en un primer bloque temático, a los cuatro siglos

de historia arqueológica en Sagunto: del coleccionismo a las excavaciones sistemáticas.

La segunda parte lleva por título "Arse-Saguntum" y está dedicado al temprano proceso de romanización de la ciudad, mientras que la tercera parte se define como "Saguntum, ciudad romana", y en el se nos muestran vestigios materiales del foro municipal y de los edificios públicos que en aquella época se situaban en la ciudad de Sa-

El museo custodia importantes piezas del patrimonio arqueológico nacional

gunto. El espacio de la planta baja se completa con una maqueta del territorio y un audiovisual, que explica como se desarrolló el periodo íbero-romano en esa zona.

En este recorrido minucioso por el Museo Histórico de Sagunto, en el primer piso se muestra como era la economía de esa época. Las piezas que allá se pueden contemplar son envases de vino, ánforas, una colección numismática y una excepcional balanza.



- En esta página:
- a) Escultura de toro. Época Ibérica. Silgo IV aC. Partida de El Terrer, Montíber. Hallazgo casual, 1930;
 - b) Bajorrelieve sobre placa de mármol. Siglo II dC-II dC. Excavaciones en el solar de la Morería;
 - c) Pedestal con inscripción imperial. Siglo I aC. Excavaciones del Cardenal Despíg en el Castillo de Sagunto.



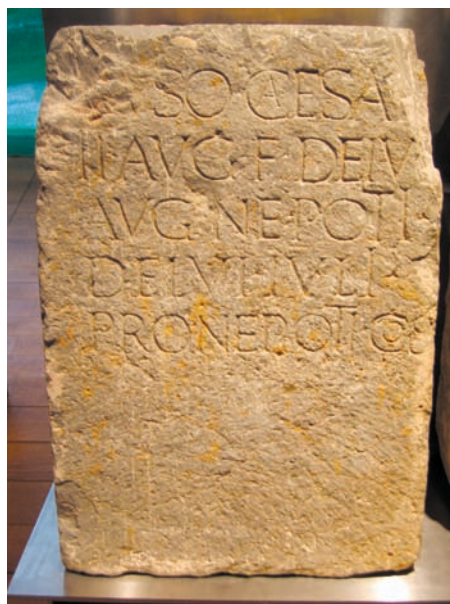
Esta sala alberga esculturas de mármol, como el bajorrelieve milítico de la Morería. También es en esta planta donde se dedica un espacio a la vivienda con la exposición de piezas como mosaicos, y pinturas y molduras de mármol, que son fiel testimonio del lujo en algunas casas romanas.

La vida doméstica está representada a través de una importante colección de bronceos romanos, y objetos cotidianos de hueso. Los fondos más importan-

tes son la colección de epigrafía latina, una de las más importantes de España.

Existen inscripciones con caracteres ibéricos y hebráicos; mosaicos con decoración variada entre los que destacan el denominado "Castido de Dirke".

El Toro Ibérico y la cabeza atribuida a la diosa Diana (monumento nacional desde 1962), son otras de las piezas importantes del Museo Histórico de Sagunto junto con el Hermes Báquico.



Having received almost €2m from the Regional Government Ministry of Culture to restore the 14th and 15th-century building Casa del Mestre Peña, the Museum of History in Sagunto opened its doors to the public in May last year. Work officially started ten years ago on the building, allowing the former Museum of Archaeology in Sagunto to move from an annex within the town's theatre to this new space. Today it holds a total of 320 archaeological exhibits on two separate floors. The restoration of this historic building, situated in the Jewish quarter, has boosted the preservation of other architectural pieces that have particular historical significance. The restoration project is based on three principle aims: it helps us to appreciate the final architectural product; it helps contextualise important archaeological pieces from Ibero-Roman times and; it has transformed an old building into a fine example of institutional architecture, giving it new lease of life. The Toro Ibérico and the bust of goddess Diana (a national monument since 1962) are some of the museum's most important pieces, alongside the Hermes Báquico.

Energía para el progreso Energía para la cultura



SAGGAS desarrolla su actividad para contribuir a asegurar el suministro de gas natural, fuente de energía limpia, eficiente y

segura, al sistema gasista español. Una empresa que apuesta por la cultura como fuente de energía para el progreso.



saggas

Planta de Regasificación de Sagunto, S.A.

www.saggas.com